

นายประจักษ์ คุ้ม
85ms

ที่ทำการ อบต.ลุมพินี

เลขรับที่.....

วันที่.....

เวลา.....น



ที่ อย ๐๐๒๓.๗/ว ๓๐๙

สำนักงานส่งเสริมการปกครองท้องถิ่น
อำเภอพระนครศรีอยุธยา
ที่ว่าการอำเภอพระนครศรีอยุธยา
ถนนปรีดี พนมยงค์ อย ๑๓๐๐๐

๖ ตุลาคม ๒๕๖๖

เรื่อง ขอบความอนุเคราะห์เผยแพร่องค์ความรู้ด้านการควบคุมมลพิษสำหรับองค์กรปกครองส่วนท้องถิ่น
เรียน นายองค์การบริหารส่วนตำบล ทุกแห่ง

สิ่งที่ส่งมาด้วย สำเนาหนังสือสำนักงานส่งเสริมการปกครองท้องถิ่นจังหวัดพระนครศรีอยุธยา
ที่ อย ๐๐๒๓.๖/ว ๙๑๑ ลงวันที่ ๘ กันยายน ๒๕๖๖ จำนวน ๑ ฉบับ

ด้วยจังหวัดพระนครศรีอยุธยาได้รับแจ้งจากกรมส่งเสริมการปกครองท้องถิ่นว่า กรมควบคุมมลพิษและการส่งเสริมการปกครองท้องถิ่น ได้จัดทำคู่มือและการดำเนินงานด้านการควบคุมมลพิษ ครั้งที่ ๓/๒๕๖๖ เมื่อวันที่ ๒๔ กรกฎาคม ๒๕๖๖ รวมถึงการนำองค์ความรู้ให้กับบุคลากรขององค์กรปกครองส่วนท้องถิ่นและสร้างเครือข่ายในการควบคุมมลพิษ และบังคับใช้กฎหมายสิ่งแวดล้อมตามแผนภาวะทางการเมืองการ จัดทำองค์ความรู้และคู่มือการจัดการปัญหามลพิษสำหรับองค์กรปกครองส่วนท้องถิ่น ประจำปี ๒๕๖๕-๒๕๖๖ เพื่อกำหนดขอบเขตเนื้อหา องค์ความรู้ ข้อมูลและรูปแบบการเสริมสร้างศักยภาพด้านการควบคุมมลพิษ ให้องค์กรปกครองส่วนท้องถิ่น ดังนั้น เพื่อเป็นแนวทางในการเสริมสร้างศักยภาพด้านการควบคุมมลพิษ ให้องค์กรปกครองส่วนท้องถิ่น ในการควบคุม ป้องกัน และแก้ไขปัญหาพิษ-จึงประชาสัมพันธ์คู่มือ และแนวทางการดำเนินงานด้านการควบคุมมลพิษ ให้องค์กรปกครองส่วนท้องถิ่นพิจารณาใช้ประโยชน์ต่อไป รายละเอียดปรากฏตามสิ่งที่ส่งมาด้วย

จึงเรียนมาเพื่อทราบ

ขอแสดงความนับถือ

จ.อ.

(พิระพงษ์ ทองแท้)

ท้องถิ่นอำเภอพระนครศรีอยุธยา

โทร. ๐-๓๕๓๒-๓๘๕๙ , ๐-๓๕๓๒-๓๕๗๓
E-mail : pranakorn@gmail.com

“อยุธยาเมืองมรดกโลก เป็นแหล่งเรียนรู้ นำเที่ยว นำอยู่ นำลงทุน”



สำนักงานส่งเสริมการปกครองท้องถิ่น
จังหวัดพระนครศรีอยุธยา
1743
มค. 1.1. 08 2566
14.08 น.

ที่ อย ๐๐๒๓.๖/ว ๕๑๑

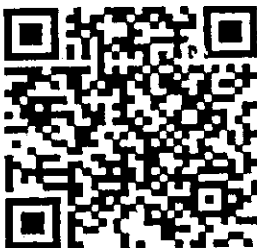
ถึง อำเภอทุกอำเภอ องค์การบริหารส่วนจังหวัดพระนครศรีอยุธยา เทศบาลนครพระนครศรีอยุธยา และเทศบาลเมืองทุกแห่ง

ด้วยจังหวัดพระนครศรีอยุธยาได้รับแจ้งจากกรมส่งเสริมการปกครองท้องถิ่นว่า กรมควบคุมมลพิษ และกรมส่งเสริมการปกครองท้องถิ่น ได้จัดทำคู่มือและการดำเนินงานด้านการควบคุมมลพิษ ครั้งที่ ๓/๒๕๖๖ เมื่อวันที่ ๒๔ กรกฎาคม ๒๕๖๖ ร่วมพิจารณาองค์ความรู้ให้กับบุคลากรขององค์กรปกครองส่วนท้องถิ่น และสร้างเครือข่ายในการควบคุมมลพิษ และบังคับใช้กฎหมายสิ่งแวดล้อมตามแผนการดำเนินการจัดทำองค์ความรู้ และคู่มือการจัดการปัญหามลพิษสำหรับองค์กรปกครองส่วนท้องถิ่น ประจำปี ๒๕๖๕-๒๕๖๖ เพื่อกำหนดขอบเขตเนื้อหา องค์ความรู้ ข้อมูลและรูปแบบการเสริมสร้างศักยภาพด้านการควบคุมมลพิษให้องค์กรปกครองส่วนท้องถิ่น

จังหวัดพระนครศรีอยุธยาพิจารณาแล้ว เพื่อเป็นแนวทางในการเสริมสร้างศักยภาพด้านการควบคุมมลพิษให้องค์กรปกครองส่วนท้องถิ่น ในการควบคุม ป้องกัน และแก้ไขปัญหามลพิษ จึงขอประชาสัมพันธ์คู่มือและแนวทางการดำเนินงานด้านการควบคุมมลพิษ ให้องค์กรปกครองส่วนท้องถิ่น พิจารณาใช้ประโยชน์ต่อไป รายละเอียดปรากฏตาม QR Code ท้ายหนังสือฉบับนี้ สำหรับอำเภอให้แจ้งเทศบาลตำบลและองค์การบริหารส่วนตำบลในพื้นที่ทราบด้วย



สำนักงานส่งเสริมการปกครองท้องถิ่นจังหวัด
 กลุ่มงานบริการสาธารณะท้องถิ่นและประสานงานท้องถิ่นอำเภอ
 ปวีณวิศ วันท็อก โทร. ๐ ๓๕๓๓ ๖๖๓๓, ๐๘ ๐๐๔๒ ๔๕๑๒



“อยุธยาเมืองมรดกโลก เป็นแหล่งท่องเที่ยวคุณภาพ นำเรียนรู้ นำอยู่ นำลงทุน”

ขป.
10.8.10.06
6.1.11

สจ.พระนค 966
ปีที่.....
วันที่..... ๖ ก.ย. ๒๕๖๖
เวลา.....



ที่ มท ๐๘๒๐.๒/ว เกว ๒๖๔
ถึง สำนักงานส่งเสริมการปกครองท้องถิ่นจังหวัด ทุกจังหวัด

กง.บป.สจ.อ.ย.
เลขที่รับ..... 296
วันที่..... ๐๖ ก.ย. ๒๕๖๖
เวลา..... 10.15น.

ด้วยกรมควบคุมมลพิษและ กรมส่งเสริมการปกครองท้องถิ่น ได้จัดทำคู่มือและการดำเนินงาน
ด้านการควบคุมมลพิษ ครั้งที่ ๓/๒๕๖๖ เมื่อวันที่ ๒๕ กรกฎาคม ๒๕๖๖ ร่วมพิจารณาองค์ความรู้ให้กับ
บุคลากรขององค์กรปกครองส่วนท้องถิ่น และสร้างเครือข่ายในการควบคุมมลพิษ และบังคับใช้กฎหมาย
สิ่งแวดล้อมตามแผนการดำเนินงานประจำปี ๒๕๖๕-๒๕๖๖ เพื่อกำหนดขอบเขตเนื้อหา องค์ความรู้ ข้อมูล
และรูปแบบการเสริมสร้างศักยภาพด้านการควบคุมมลพิษให้องค์กรปกครองส่วนท้องถิ่น

กรมส่งเสริมการปกครองท้องถิ่นพิจารณาแล้วเห็นว่า เพื่อเป็นแนวทางในการเสริมสร้าง
ศักยภาพด้านการควบคุมมลพิษให้องค์กรปกครองส่วนท้องถิ่น ในการควบคุม ป้องกัน และแก้ไขปัญหามลพิษ
จึงขอความร่วมมือจังหวัดประชาสัมพันธ์ กู้และแนวทางการดำเนินงานด้านการควบคุมมลพิษ ให้องค์กร
ปกครองส่วนท้องถิ่นในพื้นที่พิจารณาใช้ประโยชน์ต่อไป รายละเอียดปรากฏตาม QR Code หายหนังสือฉบับนี้

กรมส่งเสริมการปกครองท้องถิ่น
๕ กันยายน ๒๕๖๖

กองสิ่งแวดล้อมท้องถิ่น
กลุ่มงานสิ่งแวดล้อม
โทร. ๐๒ ๒๔๓ ๔๐๐๐ ต่อ ๒๑๓๒



คู่มือและแนวทางการดำเนินงาน
ด้านการควบคุมมลพิษ



กรมส่งเสริมการปกครองท้องถิ่น

48312

วันที่ 29 ส.ค. 2566

กรมควบคุมมลพิษ

๙๒ ซอยพหลโยธิน ๗ ถนนพหลโยธิน

เขตพญาไท กรุงเทพฯ ๑๐๕๐๐

ที่ ทส ๐๓๐๓/๑๙๗๖๖

๒๕ สิงหาคม ๒๕๖๖

เรื่อง ขอความอนุเคราะห์เผยแพร่องค์ความรู้ ด้านการควบคุมมลพิษสำหรับองค์กรปกครองส่วนท้องถิ่น

เรียน อธิบดีกรมส่งเสริมการปกครองท้องถิ่น

- อ้างถึง ๑. คำสั่งกรมควบคุมมลพิษที่ ๓๖๕/๒๕๖๕ ลงวันที่ ๓๐ กันยายน พ.ศ. ๒๕๖๕ เรื่อง แต่งตั้งคณะกรรมการจัดทำคู่มือและการดำเนินงานด้านการควบคุมมลพิษ
๒. รายงานการประชุมคณะกรรมการจัดทำคู่มือและการดำเนินงานด้านการควบคุมมลพิษ ครั้งที่ ๓/๒๕๖๖ เมื่อวันที่ ๒๔ กรกฎาคม ๒๕๖๖

สิ่งที่ส่งมาด้วย ๑. Infographic เรื่อง Upcycling

๒. Infographic เรื่อง ร่วมบริจาคอะลูมิเนียมเพื่อจัดทำขาเทียมพระราชทาน

๓. Infographic เรื่อง การจัดการน้ำเสียของแหล่งกำเนิดมลพิษประเภทที่ดินจัดสรร

๔. Infographic เรื่อง แหล่งกำเนิดมลพิษประเภทการเลี้ยงสุกร

ตามหนังสือที่อ้างถึง ๑ และ ๒ กรมควบคุมมลพิษได้แต่งตั้งคณะกรรมการจัดทำคู่มือและการดำเนินงานด้านการควบคุมมลพิษ เพื่อกำหนดขอบเขตเนื้อหา องค์ความรู้ ข้อมูลและรูปแบบการเสริมสร้างศักยภาพด้านการควบคุมมลพิษให้องค์กรปกครองส่วนท้องถิ่น โดยมีผู้แทนจากกองสิ่งแวดล้อมท้องถิ่น กรมส่งเสริมการปกครองท้องถิ่น ร่วมเป็นคณะกรรมการและเลขานุการร่วมกับกรมควบคุมมลพิษ โดยในคราวการประชุมคณะกรรมการจัดทำคู่มือและการดำเนินงานด้านการควบคุมมลพิษ ครั้งที่ ๓/๒๕๖๖ เมื่อวันที่ ๒๔ กรกฎาคม ๒๕๖๖ ได้ร่วมพิจารณาองค์ความรู้เกี่ยวกับบุคลากรขององค์กรปกครองส่วนท้องถิ่นและสร้างเครือข่ายในการควบคุมมลพิษ และบังคับใช้กฎหมายสิ่งแวดล้อมตามแผนการดำเนินงานการจัดทำองค์ความรู้และคู่มือการจัดการปัญหามลพิษสำหรับองค์กรปกครองส่วนท้องถิ่น ประจำปี พ.ศ. ๒๕๖๕ - ๒๕๖๖ ความละเอียดแจ้งแล้ว นั้น

กรมควบคุมมลพิษ ขอเรียน องค์ความรู้ด้านการควบคุมมลพิษที่คณะกรรมการฯ ดำเนินการแล้วเสร็จ จะใช้ในการสนับสนุนการดำเนินงานควบคุม ป้องกัน และแก้ไขปัญหามลพิษสิ่งแวดล้อม และเสริมสร้างศักยภาพให้กับองค์กรปกครองส่วนท้องถิ่น จึงขอความอนุเคราะห์ท่านพิจารณาเผยแพร่องค์ความรู้ให้องค์กรปกครองส่วนท้องถิ่นผ่านทาง การประชาสัมพันธ์ของกรมส่งเสริมการปกครองท้องถิ่น จำนวน ๔ เรื่อง ได้แก่ ๑) Upcycling ๒) ร่วมบริจาคอะลูมิเนียมเพื่อจัดทำขาเทียมพระราชทาน ๓) การจัดการน้ำเสียของแหล่งกำเนิดมลพิษประเภทที่ดินจัดสรร ๔) แหล่งกำเนิดมลพิษประเภทการเลี้ยงสุกร รายละเอียดปรากฏตามสิ่งที่ส่งมาด้วย ๑ - ๔ พร้อมนี้ สามารถดาวน์โหลดองค์ความรู้ดังกล่าว ได้จาก QR Code ที่ปรากฏด้านล่างของหนังสือนี้ ทั้งนี้ มอบหมายให้นายนิตต์ บุตรหลอ นักวิเคราะห์นโยบายและแผน หมายเลขโทรศัพท์ ๐ ๒๒๕๙

๐๔๔๙ เป็นผู้ประสานงานต่อไป

2572 จึงเรียนมาเพื่อโปรดพิจารณาและขอขอบคุณมา ณ โอกาสนี้

วันที่ 29 ส.ค. 2566

ขอแสดงความนับถือ

(ลายเซ็น)

(นางกัญชณี นาวิกภูมิ)

รองอธิบดี ปฏิบัติราชการแทน

อธิบดีกรมควบคุมมลพิษ

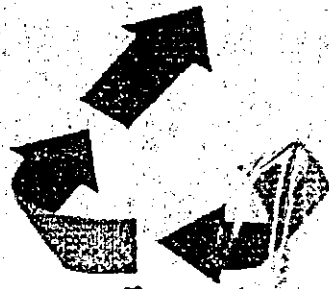


กองยุทธศาสตร์และแผนงาน

โทร. ๐ ๒๒๕๘ ๒๔๔๔

โทรสาร ๐ ๒๒๕๘ ๕๓๕๕

สิ่งที่ส่งมาด้วย ๑ - ๔



“UPCYCLING”

Upcycling หมายถึงกระบวนการที่ทำให้ขยะมูลฝอยมีมูลค่ามากขึ้น โดยการนำไปแปรรูปหรือการตัดแปรงเป็นผลิตภัณฑ์ใหม่ที่มีมูลค่าสูงขึ้นเป็นการยืดอายุสิ่งของเหลือใช้ให้กลับมาใช้งานได้อย่างมีประสิทธิภาพ ได้แก่ การนำขวดพลาสติกใส (PET) ไปผลิตเป็นเสื้อ ถุงผ้า รองเท้า หรือสิ่งทอต่างๆ

Upcycling ต่างจาก Recycle อย่างไร ?

“Upcycling”

กระบวนการประดิษฐ์ขึ้นมาใหม่ ซึ่งไม่ได้ผ่านการผลิตในขั้นตอนของการหลอมหรือแปรรูป อาทิ กระถางต้นไม้จากขวดพลาสติก การนำกระป๋องนมมาตัดแปรงเป็นที่ใส่ปากกา เป็นต้น

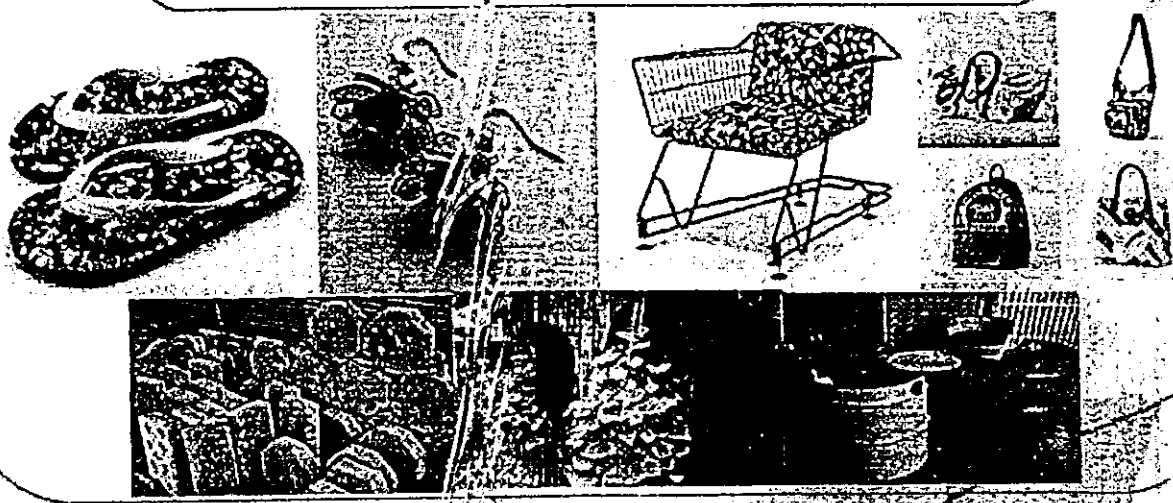
“Recycle”

- ◆ กระบวนการการแปรรูปวัตถุดิบจาก
- ◆ ขยะพลาสติกนำกลับมาใช้ใหม่ให้เกิดประโยชน์
- ◆ อาทิ ขวดพลาสติกมาหลอมเป็นเส้นใยหรือการนำกระดาษที่ใช้แล้วมาขึ้นเพื่อทำเป็นกระดาษ

Recycle

ตัวอย่างผลิตภัณฑ์จากกระบวนการ

UPCYCLE



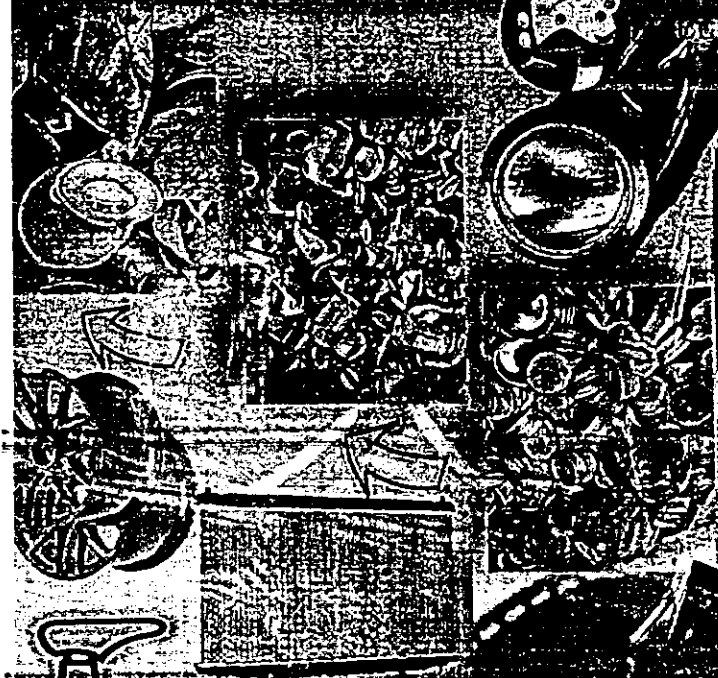
สำนักงานสิ่งแวดล้อมแห่งชาติเขตควบคุมมลพิษที่ 2 กรุงเทพมหานคร



(ប្រទេសកម្ពុជា) ក្រុមហ៊ុនកម្ពុជាស្រាបៀរ

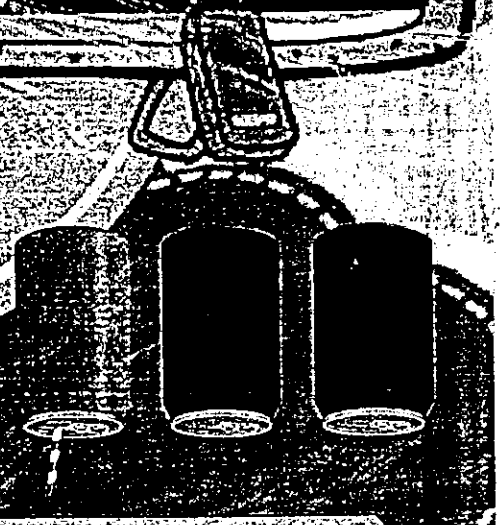
ស្រាបៀរ ១០០ ប្រេងត្រី
ស្រាបៀរ ១០០ ប្រេងត្រី
ស្រាបៀរ ១០០ ប្រេងត្រី
ស្រាបៀរ ១០០ ប្រេងត្រី
ស្រាបៀរ ១០០ ប្រេងត្រី

...ស្រាបៀរកម្ពុជា... ០០៧០០ ៤៣៧០០០ ប្រេងត្រី
ក្រុមហ៊ុនកម្ពុជាស្រាបៀរ ១០០ ប្រេងត្រី
ក្រុមហ៊ុនកម្ពុជាស្រាបៀរ ១០០ ប្រេងត្រី



ប្រទេសកម្ពុជា ក្រុមហ៊ុនកម្ពុជា
ស្រាបៀរកម្ពុជា ១០០ ប្រេងត្រី
ស្រាបៀរកម្ពុជា ១០០ ប្រេងត្រី
ស្រាបៀរកម្ពុជា ១០០ ប្រេងត្រី

ស្រាបៀរកម្ពុជា ១០០ ប្រេងត្រី
ស្រាបៀរកម្ពុជា ១០០ ប្រេងត្រី
ស្រាបៀរកម្ពុជា ១០០ ប្រេងត្រី
ស្រាបៀរកម្ពុជា ១០០ ប្រេងត្រី



ក្រុមហ៊ុនកម្ពុជាស្រាបៀរ
ស្រាបៀរកម្ពុជា ១០០ ប្រេងត្រី
ស្រាបៀរកម្ពុជា ១០០ ប្រេងត្រី



คำแนะนำการจัดการน้ำเสียของแหล่งกำเนิดมลพิษ ประเภทที่ดินจัดสรร



มาตรฐานของที่ดินจัดสรรประเภท

พารามิเตอร์

พารามิเตอร์	ก	ข	ค
1.มองแข็งละลายน้ำทั้งหมด (TDS) (มก./ล.)	ไม่เกิน 500 มก./ล. (ไม่เกินน้ำ 100 ลิ)	ไม่เกิน 100 มก./ล. (ไม่เกินน้ำ 100 ลิ)	ไม่เกิน 99 มก./ล. (ไม่เกินน้ำ 10 ลิ)
2.ซีลไฟด์ (มก./ล.)	ไม่เกิน 1.0	ไม่เกิน 1.0	ไม่เกิน 1.300
3.ทีเคเอ็น (TKN) (มก./ล.)	ไม่เกิน 35	ไม่เกิน 35	ไม่เกิน 35
4.บีโอดี (BOD) (มก./ล.)	ไม่เกิน 20	ไม่เกิน 30	ไม่เกิน 40
5.มองแข็งแขวนลอยทั้งหมด (มก./ล.)	ไม่เกิน 30	ไม่เกิน 30	ไม่เกิน 30
6.ความเป็นกรดและด่าง(pH)	5.5 - 9.0	5.5 - 9.0	5.5 - 9.0
7.น้ำมันและไขมัน(O&G)(มก./ล.)	ไม่เกิน 20	ไม่เกิน 20	ไม่เกิน 20

ปัญหาน้ำทิ้งจากที่ดินจัดสรร

ส่วนใหญ่พบปัญหาพารามิเตอร์ ของแข็งละลายน้ำมากที่สุด (แอมโมเนีย ไนโตรเจน โลหะที่ปะปนในน้ำ) รองลงมาคือ ปัญหาซีลไฟด์ ทีเคเอ็น บีโอดี ของแข็งแขวนลอย ความเป็นกรดด่าง และปัญหาน้ำมันและไขมัน ตามลำดับ

นิยาม "ที่ดินจัดสรร"

หมายความว่า ที่ดินที่ได้รับการจัดสรรตามกฎหมายว่าด้วยการจัดสรรที่ดิน

ค่า BOD เกิน

อาจเกิดจากปัญหาต่างๆ แบ่งเป็น

1.ระบบใช้อากาศ

- 11 อาจเกิดจากปริมาณ O₂ ไม่เพียงพอ เกิดขึ้นโดยตรวจสอบระบบเติมอากาศว่าจุดเดิน/ขาดหรือไม่ และเพิ่มการเติมอากาศ
- 12 ปริมาณขบวนการจุลินทรีย์ (MLSS) น้อย เกิดขึ้นโดยเพิ่มปริมาณจุลินทรีย์ในถังเติมอากาศ
- 13 ปริมาณความสกปรกเข้าระบบมากกว่าความสามารถในการรองรับน้ำเสียของระบบ เกิดขึ้นด้วยการเพิ่มปริมาณจุลินทรีย์และขยายระบบบำบัดน้ำเสียให้เหมาะสมกับปริมาณน้ำเสียที่เข้าระบบ

2.ระบบไม่ใช้อากาศ

- 21 ช่องกระเปาะอุดตันสะสมในช่องกระเปาะมากเกินไปจนจุดเดิน ควรมีการทำความสะอาดอย่างน้อย 2-3 ปี/ครั้ง
- 22 ถังกรองไร้อากาศมีการจุดเดิน ปิดกั้นโดยหูดอกบริเวณที่มีทรุดตันหรือเปลี่ยนตัวกลาง

ค่า TDS เกิน

ทำการสืบหาสาเหตุเพื่อแก้ไขปัญหาค่า TDS เกิน โดยการเติมสารเคมี (สารลดประจุบวก) เพื่อให้จับเป็นตะกอนแล้วนำไปผ่านระบบกำจัดตะกอนด้วยวิธีการผ่านบ่อตกตะกอนหรือระบบ RO แล้วนำน้ำที่ทำการบำบัดแล้วไปผ่าน RO อีกครั้งเพื่อลดปริมาณน้ำและค่าใช้จ่าย

ค่าซีลไฟด์เกิน

แสดงว่าอากาศไม่เพียงพอ ต้องเติมอากาศให้เพียงพอที่ระบบ

ค่า TKN เกิน

เกิดจากค่าไนโตรเจนเข้าระบบมากเกินไปที่ระบบจะบำบัดได้ ปิดกั้นโดยไม่ใช้ บ่ออากาศ โดยเฉพาะ บ่อสัณฐานในระบบบำบัดน้ำเสีย ทำให้สามารถบำบัดไนโตรเจนได้โดยการเติมอากาศสลับกับหยุดเติมอากาศในช่วงเวลาที่เหมาะสมกับปริมาณไนโตรเจนที่เติม ในรอบ 24 ชั่วโมง เช่นเดียวกับการทำงานของระบบเอสบีอาร์

ค่า O&G เกิน

ควรติดตั้งบ่อดักไขมัน และหมั่นตักตะกอนไขมันออกเป็นประจำ

ค่า pH เกิน

หากค่า pH ต่ำเกินไป ให้ปรับด้วยด่าง เช่น NaOH, Ca(OH)₂ เป็นต้น หากค่า pH สูงเกินไป ให้ปรับด้วยกรด เช่น H₂SO₄ เป็นต้น





แหล่งจำหน่ายวัคซีนป้องกันโรคพิษสุนัขบ้า

แหล่งจำหน่ายวัคซีนป้องกันโรคพิษสุนัขบ้าที่เข้าช่วยของรายงานผลการทดลอง
ของระบบบำบัดน้ำเสีย **มาตรา 80**

กรมส่งเสริมการเกษตร
ศูนย์ส่งเสริมและพัฒนาอาชีพการเกษตร
สัตวศาสตร์ 2
ถนนพหลโยธิน แขวงจตุจักร กรุงเทพฯ 10300
โทร. 0-2554-3111
โทร. 0-2554-3112
โทร. 0-2554-3113
โทร. 0-2554-3114
โทร. 0-2554-3115
โทร. 0-2554-3116
โทร. 0-2554-3117
โทร. 0-2554-3118
โทร. 0-2554-3119
โทร. 0-2554-3120
โทร. 0-2554-3121
โทร. 0-2554-3122
โทร. 0-2554-3123
โทร. 0-2554-3124
โทร. 0-2554-3125
โทร. 0-2554-3126
โทร. 0-2554-3127
โทร. 0-2554-3128
โทร. 0-2554-3129
โทร. 0-2554-3130

กิจกรรมที่ก่อให้เกิดพิษสุนัขบ้า

การเลี้ยงที่ความสะอาดโรงเรียน
การรับถ่ายของเสีย
สวนสาธารณะ (รวมบ้านรอบๆ ในท้องถิ่น)
พื้นที่ตลาดสด

ประเภทของฟาร์มสุกร

ฟาร์มสุกร	ฟาร์มสุกร	ฟาร์มสุกร
ประเภท ก	ประเภท ข	ประเภท ค

การคำนวณหน่วยปศุสัตว์

หน่วยปศุสัตว์ = จำนวน.....ตัว x น้ำหนักเฉลี่ยสุกร (กิโลกรัม/ตัว)
500 กิโลกรัม

น้ำหนักเฉลี่ยสุกรพร้อมแม่พันธุ์	170	กิโลกรัม	
น้ำหนักเฉลี่ยสุกรขุน	60	กิโลกรัม	
น้ำหนักเฉลี่ยสุกรแม่	15	กิโลกรัม	

มาตรฐานน้ำทิ้งฟาร์มสุกร

พารามิเตอร์	เกณฑ์มาตรฐานสูงสุด	
	ประเภท ก	ประเภท ข และ ค
ค่าความเป็นกรดเป็นด่าง (pH)	5.5-9	5.5-9
โคลิฟอร์ม	ไม่เกิน 50 บาดอร์น/ลิตร	ไม่เกิน 100 บาดอร์น/ลิตร
ฟอสฟอรัส (P)	ไม่เกิน 30 มิลลิกรัม/ลิตร	ไม่เกิน 30 มิลลิกรัม/ลิตร
โคลิฟอร์ม	ไม่เกิน 200 บาดอร์น/ลิตร	ไม่เกิน 100 บาดอร์น/ลิตร
ฟอสฟอรัส	ไม่เกิน 30 มิลลิกรัม/ลิตร	ไม่เกิน 30 มิลลิกรัม/ลิตร

